

长沙理工大学 2020 年春季学期新冠肺炎疫情防控期间

本科教学质量监测与监控信息简报（十六）

（2020.06.08~06.29，第十七~十九周）

一、本阶段教学组织情况

1. 6月1日~6月28日，第四期督导评课问卷调查完成。本期在线评课主要针对期末阶段新开课程的质量督查工作，由院系根据实际情况，依托麦可思平台组织开展。截止6月28日，已有45位督导参与本期评课问卷调查，完成167门次课程质量评价，平均得分92.66。

本学期共开展四期督导在线评课问卷调查，在线督导人数共计329人，累计完成在线课程评价3309门次，全部已开在线课程（含实验及实践环节）为3952门次，评课覆盖率达到83.73%。

2. 6月16日，评估中心根据5月7日~5月25日进行的在线课程质量校级督查结果，发布了《长沙理工大学2020年春季学期在线课程教学校级督查问卷调查分析报告》。本次调查由校督导团15位专家采用随机抽查方式进行，共抽查课程212门，同期线上开课数量为1938门，抽查比例为10.94%。督查结果显示，本次抽查的全部课程平均得分为84.30，达到良好水平；全部被评课程合格率为98.58%，优良率为75.47%，表明我校在线课程教学总体取得了比较满意的效果。

3. 6月19日，评估中心根据5月7日~6月12日进行的在线课程教学文档专项检查结果，发布了《长沙理工大学2020年春季学期新冠肺炎疫情防控期间本科课程教学文档专项检查质量报告》。本次检查抽

查了全校 22 个二级教学单位的 331 门课程、1324 份在线课程教学文档，抽查二级教学单位覆盖率达到 100%。同期线上开课数量为 1938 门，本次抽查比例为 17.08%。检查结果显示，全部抽查教学文档优良率为 86.78%，合格率为 94.86%，说明我校本学期在线课程教学文档的规范性及质量总体较好。

4. 6 月 1 日-6 月 21 日，评估中心、教务处、学工部联合组织了 2020 届毕业生本科教育教学满意度调查。我校 2020 届本科毕业生共有 6962 人(含城南学院)，本次调查采用网上调查的形式，共回收有效问卷 5465 份，涉及学校 78.50%的毕业生，涵盖了所有院系和专业。统计分析显示，本届毕业生对学校本科教育教学很满意占 42.08%，满意占 39.16%，基本满意占 17.04%，不满意占 1.47%，很不满意占 0.25%，总体满意率达到 98.27%，相对满意度达到 83.66%，说明本届毕业生对我校本科教育的满意程度处于较高水平。

5、6 月 12 号，教务处发布《长沙理工大学 2020 年春季学期对非毕业年级进行学期预警的通知》，启动了对非毕业年级在 2019-2020(1) 学期所获学分小于等于 14 学分的 501 名学生的学业预警工作，本次警示名单可作为关注及辅导非毕业年级学生到目前为止学业进展的依据。

6、6 月 16 日，教务处发布了《关于公布 2020 届毕业生校级优秀毕业设计（论文）评审结果的通知》，经个人申请、学院推荐和学校审核环节，本部杨达同学的《建筑物（云影桥）三维建模方案设计》等 116 位毕业生的毕业设计（论文）、城南学院叶千枝同学的《网络不正

当竞争的法律规制》等 36 位毕业生的毕业设计（论文）被评为 2020 届校级优秀毕业设计（论文）。

7、6 月 21 日，为帮助本届还未毕业的学生尽快完成学业，教务处发布了《关于帮扶 2020 届毕业生完成学业的通知》，开办了 2020 年暑期教学班，要求各教学院长高度重视，安排领导干部和骨干教师，深入落实每一位学生的学业情况，制定学习计划，对学生进行学业帮扶，给予本届毕业生更多关心、关爱和关怀。

二、在线教学质量监控情况

1.整体情况（2020.06.08-06.29，第十七~十九周）

截止 6 月 29 日，全校 22 个二级教学单位共开设 2046 门、3938 门次在线教学课程，进行在线教学的教师数量 1484 人，学生累计在线学习 6257812 人次（各院系及教学单位在线教学数据统计见表 1）。我校专任教师 1665 人，89.13%的教师已开展在线教学。

截至 19 周，已结理论课程 2034 门，占已开课程门数的 99.27%。未结 15 门课程，其中 13 门为课程设计及国际学院引进课程，至 20 周将全部结课，本学期最终结课率为 99.90%；2 门为理论课程，已申请暂停，延迟至下学期学生返校后完成。

开学十九周以来学生平均每周、每天在线学习频次分别为 13.38 次/周·人和 2.68 次/天·人，在线教学状态正常，与同期线上教学规律一致（见图 1 和表 2）。

表 1 长沙理工大学在线教学情况统计汇总表 (2.17-6.29)

序号	学院名称	进行在线教学的教师数量	开出的在线教学的课程数量 (门)	开出的在线教学的课程门次数 (门次)	参加在线学习的学生人次 (人次)	已结课门数 (门)	备注
1	交通学院	107	163	200	202620	163	全部结课
2	土木学院	81	110	166	212419	110	全部结课
3	汽机学院	63	50	123	161642	50	全部结课
4	水利学院	69	108	134	108013	103	5 门课程设计 20 周结课
5	电气学院	84	123	162	345811	123	全部结课
6	能动学院	79	123	123	137482	123	全部结课
7	经管学院	135	180	323	339063	180	全部结课
8	计通学院	95	176	288	716482	176	全部结课
9	化学学院	73	108	131	425618	106	2 门已延至下学期
10	数统学院	78	130	200	652285	130	全部结课
11	物电学院	65	59	110	193890	59	全部结课
12	文新系	43	97	149	289251	97	全部结课
13	法学系	21	50	63	105403	50	全部结课
14	外国语学院	118	189	554	645338	189	全部结课
15	艺术学院	99	82	231	261852	82	全部结课
16	体育学院	65	135	541	417771	135	全部结课
17	马克思学院	60	9	177	780217	9	全部结课
18	建筑学院	44	51	121	39886	51	全部结课
19	材料学院	35	19	24	26590	19	全部结课
20	国际学院	41	51	51	143258	43	8 门引进课程 20 周结课
21	双创学院	21	35	46	38397	35	全部结课
22	心理中心	8	1	35	14524	1	全部结课
合计		1484	2049	3952	6257812	2034	

表 2 各监测轮次学生在线学习频次一览表

统计轮次	统计时间 (月.日)	学生累计在线学 习人次(人次)	平均每周在线学习 频次(次/周·人)	平均每天在线学习 频次(次/天·人)
1	2.28	316272	12.85	2.57
2	3.2	747704	15.19	3.04
3	3.9	1309675	17.74	3.55
4	3.16	1790321	18.18	3.64
5	3.21	2317724	18.83	3.77
6	3.29	2749049	18.61	3.72
7	4.5	3210737	18.63	3.73
8	4.12	3416416	17.34	3.45
9	4.19	4049193	18.28	3.66
10	4.27	4494122	18.26	3.65
11	5.11	5058747	17.12	3.43
12	5.17	5314684	16.61	3.32
13	5.24	5572424	16.17	3.23
14	5.31	5891944	15.96	3.19
15	6.7	6008442	15.26	3.05
16	6.29	6257812	13.38	2.68

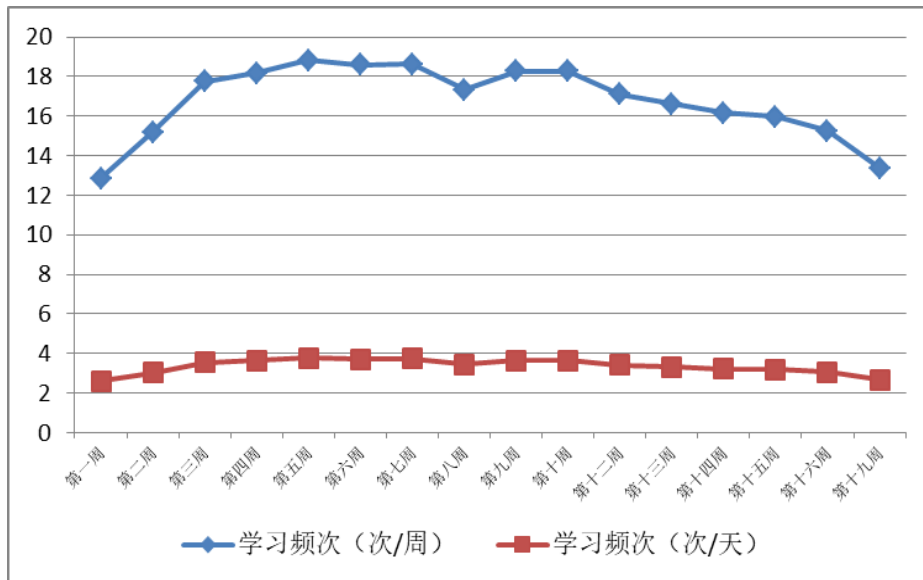


图 1 第 1-19 周学生参与在线学习频次趋势图

2.学校网络教学平台的课程数据监控情况

(1) 网络课程激活率分析

根据评估中心及信息化中心 6 月 29 日对校网络教学平台开课情况的监测，本学期平台选课共计 3355 门，已激活课程 2449 门，激活率 73.00%。开课以来校网络教学平台历次监测激活率情况见表 3，增长趋势见图 2；历次监测各学院网络教学平台课程激活情况见表 4。

表 3 网络教学平台课程历次监测激活率情况一览表

监测轮次	监测时间 (月.日)	课程数(门)	激活课程(门)	激活率(%)
1	2.17	3254	318	9.77%
2	2.19	3254	826	25.38%
3	2.21	3254	1214	37.31%
4	2.23	3254	1434	44.07%
5	2.28	3245	1527	47.06%
6	3.2	3245	1821	55.76%
7	3.7	3248	1885	58.04%
8	3.13	3250	1967	60.51%
9	3.21	3250	2060	63.40%
10	3.28	3254	2114	64.97%
11	4.4	3300	2153	65.24%
12	4.12	3302	2170	65.72%
13	4.19	3302	2200	66.63%
14	4.25	3303	2223	67.30%
15	5.10	3322	2310	69.54%
16	5.16	3322	2335	70.29%
17	5.23	3322	2360	71.04%
18	5.30	3324	2385	71.75%
19	6.6	3324	2411	72.53%
20	6.29	3355	2449	73.00%

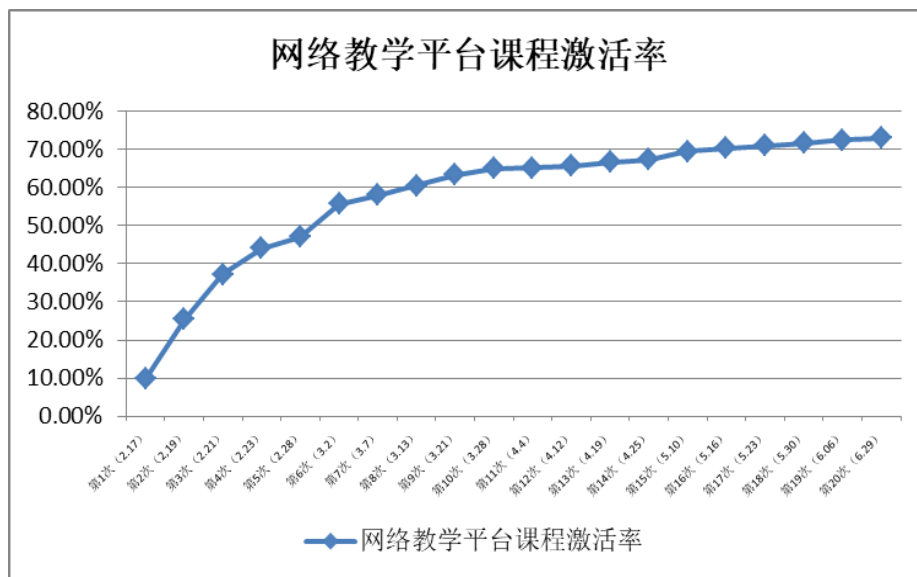


图 2 历次监测网络教学平台课程激活率情况比较

(2) 已激活课程主要运行参数分析

根据网络教学平台已激活课程后台运行数据显示，从开学至 6 月 29 日，教师累计进入平台 92694 次，累计添加教学资源 46869 个；学生累计进入平台学习 3542958 次，累计阅读教学材料 3304983 次。

经统计，截止 6 月 29 日，校网络教学平台全部已激活课程教师进入课程工作频次 P_{js} 为 38.02 次/人·门，各学院教师进入网络教学平台工作频次比较见图 3。学生进入平台课程学习频次 P_{xs} 为 13.51 次/生·门，学生进入平台课程阅读教学材料频次 P_{yd} 为 12.60 次/生·门。各学院课程学生利用网络教学平台学习状态运行参数比较见图 4。教师工作、学生学习频次差异雷达图见图 5。学校网络教学平台教师工作、学生学习等运行关键参数统计数据见表 4。

P_{js} 、 P_{xs} 、 P_{yd} 三个网络教学平台学习状态运行参数的计算公式及含义解释见第十期在线教学质量简报。

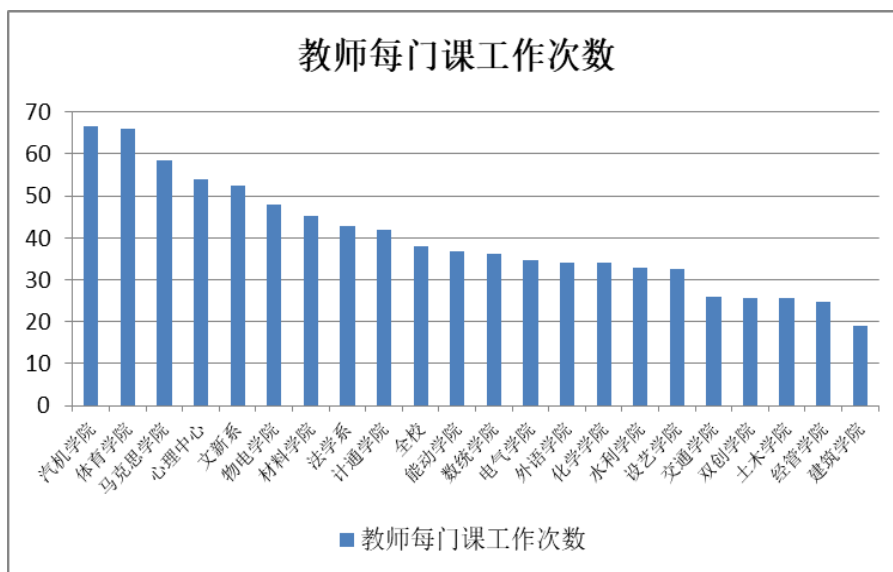


图 3 各学院已激活课程教师进入网络教学平台工作频次比较

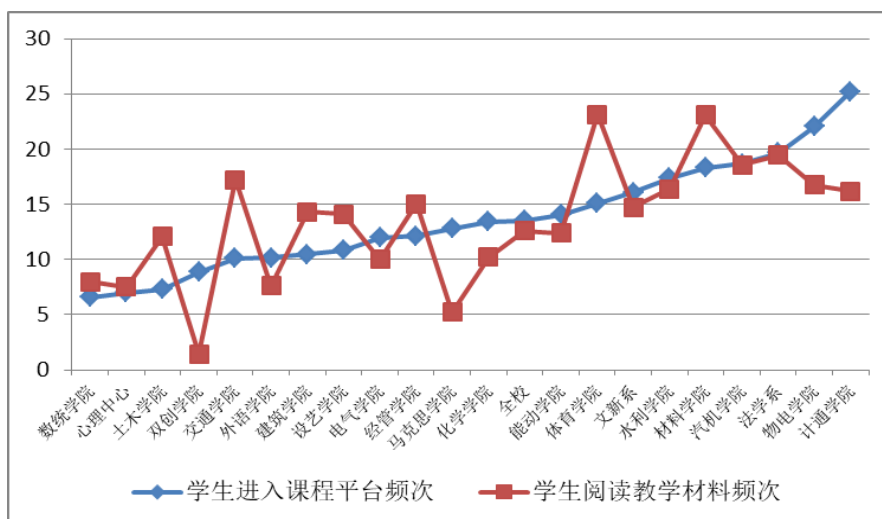


图 4 各教学单位已激活课程学生利用网络教学平台学习频次比较

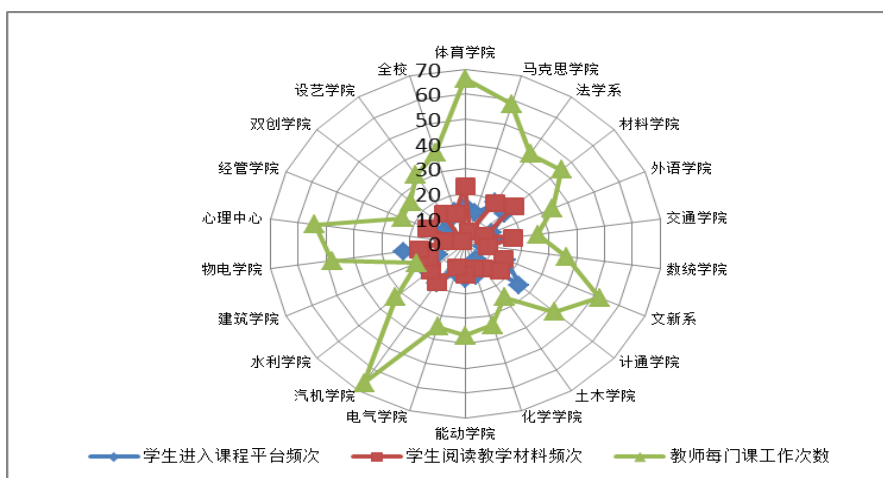


图 5 各教学单位已激活课程学生利用网络教学平台运行参数雷达图

(2) 各二级教学单位校网络教学平台激活及运用情况

1) 开学以来, 各二级教学单位积极响应校防控期间本科教学工作领导小组及校有关文件关于校网络教学平台使用的要求, 鼓励任课教师在平台上发布课程信息、上传教学资源、组织交流互动, 促进了我校“互联网+教学”的普及与提高。从6月29日各学院(系)网络教学平台课程激活率及运行频次参数来看, 激活率排在全校前5位的学院为: 体育学院、马克思主义学院、法学系、材料学院、外国语学院; 考虑到理工科实验课因疫情原因暂未开出的因素, 激活率排在全校理工科专业前五位的学院为: 材料学院、交通学院、计通学院、土木学院、化学学院(见表4)。

2) 教师进入网络教学平台工作频次 P_{js} 反映了任课教师使用网络教学平台状态。本学期 P_{js} 排在前五位的二级教学单位为: 汽机学院、体育学院、马克思主义学院、心理中心、文新系。

3) 学生进入平台课程学习频次 P_{xs} 反映了学生对平台的使用状态。本学期 P_{xs} 排在前五位的二级教学单位为: 计通学院、物电学院、法学系、汽机学院、材料学院。

4) 学生进入平台课程阅读教学材料频次 P_{yd} 反映了平台使用的实际效果。本学期 P_{yd} 排在前五位的二级教学单位为: 体育学院、材料学院、法学系、汽机学院、物电学院。

5) 本学期开学以来, 学校及各教学院系采取多种措施, 鼓励教师激活及运用校网络课程。全校平均网络课程激活率由2月17日开学第一天监测的9.77%, 提高到6月29日本学期最后一次监测的73.00%。

从 2 月 23 日至 6 月 29 日，激活率增长幅度排在前五位的二级教学单位为：能动学院、交通学院、土木学院、法学系、建筑学院。

表 4 2020 年春季学期各二级教学单位网络教学平台课程激活及运行情况

序号	院(系)名称	应开课程(门)	激活课程(门)	激活率(%)	P_{js} (次/人·门)	P_{xs} (次/生·门)	P_{yd} (次/生·门)	激活率增长幅度(%)
1	体育学院	160	159	99.38%	66.14	15.10	23.13	15.63%
2	马克思学院	121	116	95.87%	58.44	12.82	5.20	19.01%
3	法学系	61	57	93.44%	42.75	19.68	19.43	47.54%
4	材料学院	23	21	91.30%	45.33	18.33	23.08	43.47%
5	外语学院	228	204	89.47%	34.05	10.16	7.63	7.45%
6	交通学院	267	237	88.76%	25.87	10.10	17.22	48.31%
7	数统学院	137	120	87.59%	36.15	6.56	7.99	22.63%
8	文新系	111	97	87.39%	52.42	16.06	14.74	17.12%
9	计通学院	236	202	85.59%	41.87	25.23	16.19	36.86%
10	土木学院	190	156	82.11%	25.50	7.32	12.08	47.90%
11	化学学院	178	131	73.60%	34.03	13.45	10.21	43.82%
12	能动学院	143	105	73.43%	36.81	14.07	12.40	49.65%
13	电气学院	174	121	69.54%	34.62	11.99	10.01	27.01%
14	汽机学院	134	92	68.66%	66.49	18.67	18.58	19.41%
15	水利学院	141	96	68.09%	32.90	17.35	16.37	35.47%
16	建筑学院	132	83	62.88%	18.86	10.45	14.29	43.94%
17	物电学院	112	68	60.71%	47.84	22.03	16.77	33.03%
18	心理中心	12	7	58.33%	54.00	7.01	7.50	33.33%
19	经管学院	361	206	57.06%	24.73	12.14	15.02	23.82%
20	双创学院	60	32	53.33%	25.72	8.85	1.45	25.00%
21	设艺学院	257	131	50.97%	32.64	10.82	14.08	30.74%

长沙理工大学教学质量监测与评估中心

2020 年 6 月 30 日

